

**KI**

**PI**

**..  
mä**



**VUOSIKERTOMUS**

**2025**

  
**ki  
pi  
nä**

# Sisälllys

<b>Kouvolan Kipinä ry – Vuosikertomus 2025</b> .....	1
<b>1. Johdanto</b> .....	1
<b>2. Yhdistyksen toiminta-ajatus ja arvopohja</b> .....	1
<b>3. Toiminnan painopisteet vuonna 2025</b> .....	2
<b>3.1 Uudet toimitilat</b> .....	2
<b>3.2 Ruoka-apu</b> .....	2
<b>3.3 Arjen apu</b> .....	3
<b>3.4 Kohtaamispaikka</b> .....	4
<b>4. Kuntouttava työtoiminta</b> .....	6
<b>5. Hankkeet</b> .....	7
<b>5.1 Vapaaehtoisuudesta osallisuutta -hanke (ESR+, rahoituskausi alkoi 8/2024)</b> .....	8
<b>5.2 Voitolla työhön -hanke (ESR+, rahoituskausi alkoi 9/2025)</b> .....	9
<b>6. Yhteistyö ja verkostot</b> .....	11
<b>7. Viestintä ja näkyvyys</b> .....	12
<b>8. Vaikuttavuus 2025</b> .....	13
<b>8.1 Yhteisöllisyys ja osallisuus</b> .....	13
<b>8.2 Sosiaalinen tuki ja arjen turva</b> .....	14
<b>8.3 Työ- ja toimintakyvyn tukeminen</b> .....	15
<b>8.4 Vaikuttavuuden yhteenveto</b> .....	16
<b>9. Hallinto ja johtaminen</b> .....	16
<b>10. Talous</b> .....	17

# Kouvolan Kipinä ry – Vuosikertomus 2025

## 1. Johdanto

Vuosi 2025 oli Kouvolan Kipinä ry:lle merkittävä muutosten ja toiminnallisen uudistumisen vuosi. Yhdistys siirtyi uusiin toimitiloihin Kuusankosken keskustaan, mikä mahdollisti toimintojen selkeyttämisen, palvelujen laajentamisen ja uuden Kohtaamispaikan avaamisen. Muuton myötä pystyttiin parantamaan palvelujen saavutettavuutta ja vastaamaan entistä paremmin alueen kasvaneeseen tarpeeseen matalan kynnyksen tuelle.

Kohtaamispaikka vakiintui nopeasti tärkeäksi osallisuutta edistäväksi ympäristöksi, jossa kävijät saivat päivittäin yhteisöllistä tukea, ruokaa ja palveluohjausta. Ruoka-apu jatkui laaja-alaisena ja muodostui edelleen keskeiseksi arjen turvatekijäksi. Kuntouttava työtoiminta, vapaaehtoistoiminta ja työllisyyttä edistävät hankkeet vahvistivat osallistujien työelämävalmiuksia, arjenhallintaa ja hyvinvointia.

Hallinnollisesti vuosi sisälsi sopeutumista muutoksiin ja taloudellisten rakenteiden tarkentamista. Yhdistys onnistui kuitenkin turvaamaan toimintansa jatkuvuuden ja vahvistamaan asemaansa osallisuutta ja hyvinvointia edistävänä paikallisena toimijana. Tämä vuosikertomus kokoaa yhteen vuoden keskeiset toiminnot, tulokset ja vaikutukset.

## 2. Yhdistyksen toiminta-ajatus ja arvopohja

Kouvolan Kipinä ry on yleishyödyllinen ja voittoa tavoittelematon järjestö, jonka tehtävänä on edistää kouvolaalaisten hyvinvointia ja vahvistaa erityisesti heikommassa asemassa olevien asukkaiden arjessa selviytymistä. Yhdistys tarjoaa matalan kynnyksen tukea, yhteisöllistä toimintaa ja kuntoutumisen mahdollisuuksia sekä auttaa rakentamaan yksilöllisiä polkuja kohti koulutusta, työelämää ja mielekästä arkea

Toimintaa ohjaavat viisi arvoa:

**Ihmisarvo:** jokainen kohdataan kunnioittavasti ja turvallisesti.

**Yhdenvertaisuus:** palvelut ovat avoimia kaikenlaisille taustoille ja elämäntilanteille.

**Yhteisöllisyys:** toiminta rakentuu yhdessä tekemisestä ja vertaistuesta.

**Vastuullisuus:** yhdistys toimii sosiaalisesti, taloudellisesti ja ekologisesti kestäväällä tavalla.

**Luotettavuus:** asiakkaat ja kumppanit voivat luottaa ammattimaiseen, pitkäjänteiseen ja läpinäkyvään toimintaan.

Nämä arvot muodostavat perustan yhdistyksen kaikelle työlle, kohtaamisille ja palvelujen toteuttamiselle.

## 3. Toiminnan painopisteet vuonna 2025

### 3.1 Uudet toimitilat

Vuoden merkittävin rakenteellinen muutos oli muutto **Kuusankoskelle** ja toiminnan käynnistyminen uusissa tiloissa 1.6.2025.

Muuton suunnittelu pois Porukkatalolta käynnistyi heti alkuvuodesta ja liittyi Kouvolan Kaupungin omistamien yhteisötilojen toiminnan yhtenäistämiseen sekä kaupungin avustusten muutokseen, jonka myötä luovuttiin kumppanuusavustuksista. Samalla työllistämisen muutosten myötä oli tarve tarkastella toimitiloja myös taloudellisesta näkökulmasta ja säästöä etsien. Alkuvuoden aikana kartoitettiin laajasti tarjolla olevia vuokratiloja ja lopulta löydettiin yhdistyksen toiminnan kannalta erinomainen vaihtoehto Kuusankosken keskustasta.

Uudet toimitilat mahdollistivat toiminnan kehittämisen ja elokuun alussa avattiin **Kipinän Kohtaamispaikka**, matalan kynnyksen tila, jossa voi viettää aikaa, hyödyntää yhteisöruokailuja ja saada tukea arkeen.

### 3.2 Ruoka-apu

Ruoka-apu jatkui läpi vuoden 2025 keskeisenä osana yhdistyksen toimintaa. Ruoka-apu rahoitettiin Kymenlaakson hyvinvointialueen koordinoimalla Ruoka apu Kymenlaaksossa –hankkeella, jonka rahoittaja on THL. Tämä uudenlainen rahoitus mahdollisti toiminnan kehittämistä sekä tarpeellisten hankintojen tekemistä ruoka-avun sujuvan toiminnan varmistamiseksi. Hanke jatkuu vuoden 2026 loppuun.

Lisäksi Kymenlaakson hyvinvointialue myönsi toiminta-avustuksen Kymenlaakson ruoka-aputoimijoiden koordinoitua varten. Henkilöstövaihdoksista ja alkuvuoden muutoksista johtuen työtä päästiin käynnistämään vasta syksyllä ja lopulta projekti siirrettiin vuodelle 2026. Koordinoimiseen liittyen toteutettiin myös opinnäytetyö, jonka tuloksia yhdistyksen oli mahdollista hyödyntää koordinoimisen käynnistämiseen.

Ruoka-apua toteutettiin palkkatuen avulla palkatun henkilökunnan, kuntouttavan työtoiminnan asiakkaiden, työkokeilijoiden ja vapaaehtoisten toimesta. Palkkatuella palkattuja henkilöitä oli ruoka-avussa 2,5htv. Toimihenkilö vastaa ruoka-avun kokonaisvaltaisesta toteuttamisesta ja kehittämisestä.

Yhteistyötä olemme tehneet paikallisesti muiden järjestöjen (SPR- Kuusankosken ja Kouvolan osastojen kanssa), seurakunnan sekä Kouvolan kaupungin kanssa.

#### **Ruoka-apukassit**

Ruoka-apuna yhdistys on tuottanut kaupoista ja lahjoittajilta saatua hävikkiruokaa ruoka-apukassien muodossa. **Hävikkiruokaa on saatu** yhteensä vuoden 2025 aikana **n. 30 815 kg**. Tästä määrästä on saatu **jaettua ruoka-apukasseja 11 170 kpl** Kuusankosken ja Kouvolan jakelupisteissä. Lahjoitetun

ruoan määrän suuren vaihtelun takia vähennettiin jakotilaisuuksia ja kesästä 2025 alkaen jaettiin ruoka-apukasseja neljästi viikossa, kahdessa sijainnissa.

**Yhteistyökauppoja**, joista hävikkiruokaa saamme, on Kouvolan alueella **14 kappaletta**. Olemme myös yhteistyössä Hausjärvellä sijaitsevan hävikkiruokaterminaalin kanssa, josta haemme kaksi kertaa kuukaudessa sovitusti kerralla suuremman erän hävikkiruokaa.

Vuoden alussa työllistämisen muutosten takia siirryttiin väliaikaisesti järjestelmään, jossa avun tarvitsijat jonottivat ruoka-apukasseja ja jakotilaisuuden alussa jaettiin satunnaisessa järjestyksessä numerojärjestys. Kesällä ruoka-aputoiminnan rahoituksen päätöksen tultua ja työntekijän palkkaamisen järjestyttyä pystyttiin ottamaan uudelleen käyttöön **tilausjärjestelmä** ruoka-apukassien jakamista varten.

Jakopaikat ja -ajat 2025 syksystä alkaen:

**Kouvola (Brankkari, Hallituskatu 11):** ma & pe klo 14.30

**Kuusankoski (vanha tori):** ti & to klo 14.30

### **Ylijäämäruoka**

Kouluilta jäänyttä ylijäämäruokaa on saatu vuoden 2025 aikana jaettua **10 158 annosta** toimipisteestämme joko paikalla nautittuna, tai omassa astiassa kotiin vietäväksi. Kouvolan Kipinällä on yhteistyösopimus viiden koulun kanssa ylijäämäruoan hyödyntämisestä.

Lisäksi kesällä 2025 toteutettiin yhteistyössä Kouvolan Pallonlyöjien kanssa hävikkiruoanjako kotipelien VIP-ruokailun hävikkiruoan osalta, jaosta oli vastuussa kaksi vapaaehtoista.

## **3.3 Arjen apu**

Arjen avun kotiin vietävistä palveluista aktiivisesti tuotettiin kauppa-apua. Vuoden alussa jouduttiin työllisyysalueen muutosten ja vaikean työllistämistilanteen takia luopumaan Kouvolan Asuntojen kanssa tehtävästä yhteistyöstä asuntojen tyhjentämisen sekä jätekerrosten osalta, mikä vähensi merkittävästi työtä yksikössä sekä palvelumyynnin tuloja. Kevään aikana toteutettiin Porukkatalon, Kouvolan Hyvinvointiyhdistykset ry:n sekä Myllykosken kamarin siivousta, näistä kaikista luovuttiin em. tilanteen sekä yhdistyksen muuton takia.

Kauppa-avun asiakkaana oli koko vuoden ajan viikoittain n. **11 asiakasta** ja kauppa-apua toteutettiin ympäri vuoden pl. pyhät. Syksyllä tehtiin **kotiin vietävien palveluiden kokeilu** syksyn pihatöiden osalta ja tähän saatiin muutamia asiakkaita. Kuljetus ja muuttopalveluita kysyttiin säännöllisesti, mutta palvelua ei pystytty toteuttamaan.

Henkilöstötilanteen sekä vuoden aikana tapahtuneiden jatkuvien muutosten takia arjen avun palveluiden kehittäminen jäi taka-alalle, mutta olemassa olevia palveluita ylläpidettiin sillä palveluiden kehittämiselle nähtiin potentiaalia, jota myös **jatkuva kysyntä** vahvistaa.

### 3.4 Kohtaamispaikka

Kouvolan Kipinä ry:n Kohtaamispaikka käynnistyi vuonna 2025 merkittävänä uutena toimintamuotona yhdistyksen siirryttyä Porukkatalolta Kuusankosken keskustaan. Muutto ja uusien tilojen avautuminen 1.6.2025 mahdollistivat matalan kynnyksen yhteisöllisen toimintaympäristön rakentamisen keskeiselle sijainnille, lähelle niitä asukkaita, joille tuki, kohtaaminen ja arjen rytmi ovat erityisen tärkeitä.

#### Toiminnan rakentuminen ja yhteiskehittäminen

Kohtaamispaikan toiminnan suunnittelu ja sisällöllinen kehittäminen toteutettiin kesän aikana **yhteiskehittämisen menetelmillä**, jotka osallistuivat prosessiin niin henkilökuntaa, vapaaehtoisia, työkokeilijoita, kuntouttavan työtoiminnan asiakkaita, avotyötoiminnan asiakkaita kuin entisiä työllistettyjäkin. Menetelmät mahdollistivat sen, että erityisesti **heikoimmassa asemassa olevat** pääsivät vaikuttamaan tilan rakenteisiin, toiminnan periaatteisiin ja arjen sisältöihin jo ennen virallista käynnistymistä.

Yhteiskehittämisen tuloksena syntyi Kohtaamispaikan toimintamalli, joka perustuu avoimuuteen, turvallisuuteen, vapaaehtoisuuteen ja joustavaan osallistumiseen. Toiminta käynnistyi elokuussa ja avajaispäivä tavoitti noin 200 kävijää, mikä osoitti alueen vahvan tarpeen matalan kynnyksen yhteisölliselle tilalle.

#### Kohtaamispaikan arki ja sisällöt

Kohtaamispaikan viikkorakenne jätettiin tarkoituksellisesti väljäksi, jotta tila säilyy matalan kynnyksen toimintaympäristönä, johon voi tulla ilman suorituspainetta, ilmoittautumista tai ehtoja. Arkeen sisältyi:

- päivittäinen **koulujen hävikkiruoan jako**, joka toi tilaan kävijöitä ja mahdollisti yhteisöllisiä ruokailuhetkiä
- vapaata oleskelua, keskustelua ja yhdessäoloa
- ohjattua sisältöä, kuten yhteislaulua, improa, pelailua, askartelua, ulkoilua, liikkumista, keskusteluryhmiä ja teematapahtumia
- vierailuvia luennoitsijoita sekä kumppaneiden järjestämää toimintaa

Syksyn aikana kokeiltiin myös menestyksekkäästi ilta-aukioloa asunnottomien yön yhteydessä ja toiminnan vakiinnuttua Kohtaamispaikka alkoi toimia monelle kävijälle arjen tärkeänä kohtaamis- ja tukipisteenä.

#### Luotettava tuki ja palveluohjaus

Kohtaamispaikan keskeinen voimavara oli **henkilökunnan vahva läsnäolo**, joka mahdollisti erittäin matalan kynnyksen palveluohjauksen. Asiakkaita tuettiin esimerkiksi:

- sosiaali- ja terveyspalveluihin hakeutumisessa
- taloudellisen ja arjen hallinnan kysymyksissä
- asumiseen, toimeentuloon ja hyvinvoinnin tukipalveluihin liittyvissä asioissa

Loppuvuodesta käynnistyi säännöllinen yhteistyö Kymenlaakson hyvinvointialueen aikuissosiaalityön kanssa, ja sosiaalityöntekijä vieraili kohtaamispaikassa kuukausittain. Lisäksi yhteistyötä tehtiin SPR:n ja EHYT ry:n kanssa.

### **Kohderyhmän tavoittaminen ja sosiaalinen vaikutus**

Kohtaamispaikka tavoitti nopeasti juuri niitä asukkaita, joille tila oli alun perin tarkoitettu: erityisen haavoittuvassa asemassa olevia, päihteidenkäyttäjiä, yksinäisiä ja monenlaisissa elämönhallinnan haasteissa olevia henkilöitä. Syksyn aikana luotiin yhteys kävijöihin, jotka löysivät tilasta turvallisen, hyväksyvän ja rauhallisen ympäristön. Tämä vaikutti suoraan myös alueen turvallisuuteen, sillä koettu häiriökäyttäytyminen julkisilla paikoilla väheni.

### **Kävijämäärät ja päivittäinen tarve**

Kohtaamispaikka osoittautui nopeasti tarpeelliseksi:

- keskimääräinen kävijämäärä oli **noin 80 henkilöä päivässä**
- Koulujen hävikkiruoan jako tavoitti **n. 65 henkilöä päivittäin**, ja parhaimmillaan jopa 90 henkilöä

Nämä luvut kertovat selkeästä tarpeesta yhteisölliselle, saavutettavalle ja maksuttomalle matalan kynnyksen toiminnalle.

### **Kävijäkokemukset ja osallisuuden vahvistuminen**

Loppuvuodesta toteutettu palautekysely vahvisti toiminnan vaikuttavuuden:

- **95,3 %** koki saavansa apua, kun sitä tarvitsee
- **90,5 %** koki yhteisöön kuulumisen merkitykselliseksi
- vaikuttamisen, kuulluksi tulemisen ja toiveikkuuden kokemusten keskiarvot olivat tasolla **3–3,3** (asteikko 1–4)

Näiden perusteella Kohtaamispaikka vahvisti selvästi kävijöiden osallisuutta, hyvinvointia ja yhteyksiä yhteiskunnan palveluihin.

### **Yhteenveto**

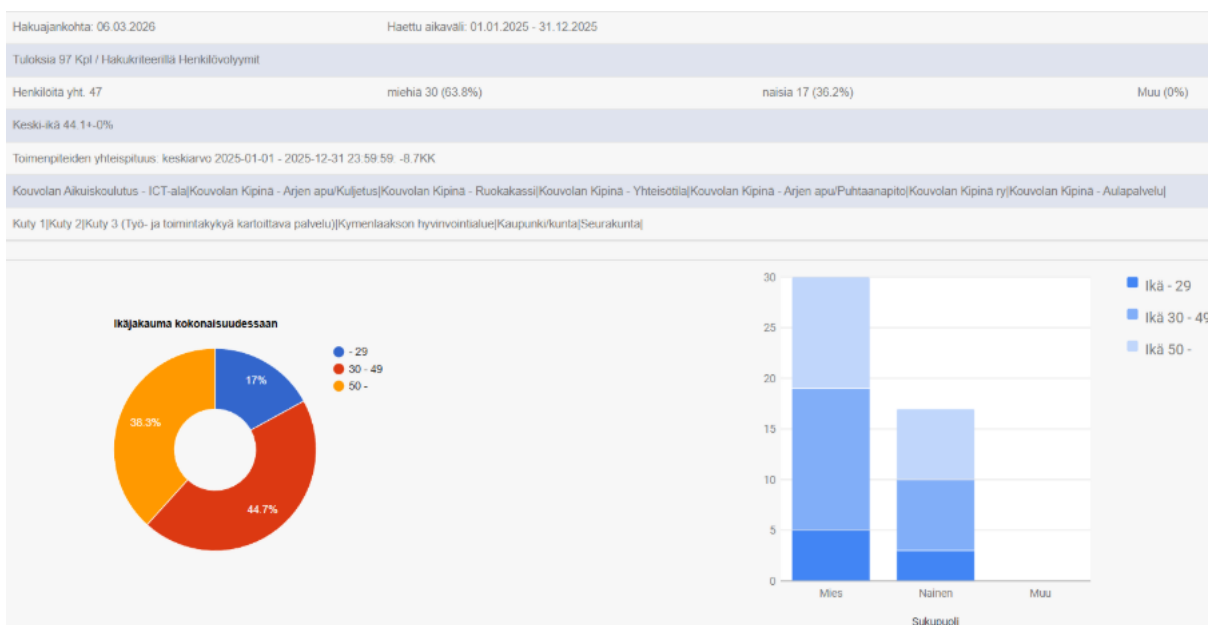
Vuonna 2025 Kohtaamispaikka nousi Kouvolan Kipinän toiminnan keskeiseksi osaksi. Se tarjosi turvallisen, hyväksyvän ja tuetun ympäristön, jossa ihmiset saivat ruokaa, seuraa, ohjausta ja mahdollisuuden osallistua yhteisöön omien voimavarojensa mukaisesti. Toiminta täydensi kaupungin sekä hyvinvointialueen palveluita, lievensi alueen sosiaalisia haasteita ja lisäsi merkittävästi osallisuutta, hyvinvointia ja yhteisöllisyyttä Kuusankosken keskustassa.

Kohtaamispaikkaa kuvattiin vuoden lopussa paikallismediassa ”paikkana kohdata, syödä ja tehdä töitä”, jolla on merkittävä rooli syrjäytymisen ehkäisyssä.

## 4. Kuntouttava työtoiminta

Kouvolan Kipinä ry toteutti kuntouttavaa työtoimintaa vuonna 2025 Porukkatalolla, sekä kesällä tapahtuneen muuton jälkeen Kuusankoskella Kauppakatu 5, yhteistyössä Kymenlaakson hyvinvointialueen kanssa. Toiminnan tavoitteena oli tukea pitkään työttömänä olleiden henkilöiden työ- ja toimintakykyä sekä vahvistaa heidän valmiuksiaan siirtyä kohti työelämää, koulutusta tai muita palveluja. Keskeisiä painopisteitä olivat arjenhallinnan tukeminen, työelämätaitojen kehittäminen sekä osallisuuden ja yhteisöllisyyden vahvistaminen.

Vuoden 2025 aikana kuntouttavaan työtoimintaan osallistui yhteensä **47 eri henkilöä**, joista **30 oli miehiä ja 17 naisia**. Osallistujien keski-ikä oli noin **44 vuotta**, ja kuntouttavan työtoiminnan jaksojen keskimääräinen kesto oli noin **8,7 kuukautta**.



Kuntouttava työtoiminta koostui työtehtävistä sekä niitä tukevasta ohjauksesta. Osallistajat työskentelivät yhdistyksen eri toiminnoissa, kuten ruokajakelu- ja logistiikkatehtävissä, keittiö- ja kahvilatoiminnassa, kiinteistö- ja ylläpitotehtävissä. Lisäksi osallistajat olivat mukana tapahtumien ja yhteisöllisen toiminnan järjestämisessä.

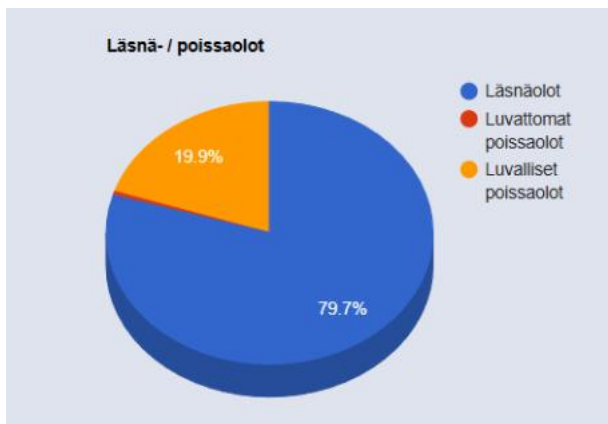
Työtoiminnan ohella asiakkaille tarjottiin yksilöllistä valmennusta sekä ryhmämuotoista toimintaa. Vuoden aikana toteutettiin **184 yksilövalmennuskeskustelua**, joihin osallistui **39 asiakasta**. Lisäksi järjestettiin **240 ryhmätoiminnan tai ryhmävalmennuksen kertaa**, joihin osallistui **28 asiakasta**. Ryhmätoiminnoissa käsiteltiin muun muassa työelämätaitoja, digitaitoja, hyvinvointia, arjenhallintaa ja sosiaalista osallisuutta.

Vuonna 2025 kuntouttavan työtoiminnan osallistajat kerryttivät yhteensä **12 118 läsnäolopäivää** eri työtoiminnan tehtävissä. Poissaolopäiviä kertyi yhteensä **517**, joista valtaosa oli luvallisia poissaoloja esimerkiksi sairauden tai muiden hyväksytyjen syiden vuoksi. Kokonaisuutena osallistumisaste oli hyvä, ja **läsnäoloprosentti oli keskimäärin noin 83 %**.

Paja	Ryhma	Läsnäolopäivä	Laskutettava poissaolo	Poissaolo	Selv. poissaolo	Läsnäolo %
Kouvolan Kipinä - Arjen apu/Kuljetus	Kuty 2	140	0	57	6	73
Kouvolan Kipinä - Arjen apu/Puhtaanapilo	Kuty 2	115	0	42	0	76.8
Kouvolan Kipinä - Aulapalvelu	Kuty 2	13	0	0	0	100
Kouvolan Kipinä - Ruokakassi	Kuty 2	179	0	65	3	75.9
Kouvolan Kipinä - Yhteisöllä	Kuty 2	657	0	133	2	87.3
Kouvolan Kipinä ry	Kuty 2	1014	0	220	1	85

Läsnäolo- ja poissaolotilastojen perusteella **79,7 % kaikista merkinnöistä oli läsnäoloja. Luvallisten poissaolojen osuus oli 19,9 %**, ja luvattomia poissaoloja esiintyi vain hyvin vähän **0,5%**. Tämä kertoo siitä, että toimintaan sitoutuminen oli pääosin hyvää ja mahdolliset poissaolot johtuivat pääasiassa hyväksyttävistä syistä.

Tilastot osoittavat, että kuntouttava työtoiminta tarjosi osallistujille säännöllisen arjen rakenteen sekä mahdollisuuden sitoutua toimintaan pitkäjänteisesti.



Kuntouttavan työtoiminnan kokonaisuudesta vastasi kuntouttavan työtoiminnan vastaava ohjaaja Pilvi Matikkala. Päivittäisessä ohjaustyössä olivat mukana myös yhdistyksen muiden toimintojen työntekijät. Vuoden aikana kuntouttavan työtoiminnan osallistujamäärien lasku vaikutti toimintaan, minkä vuoksi yksi ohjaajaresurssi jouduttiin irtisanomaan.

Monille osallistujille kuntouttava työtoiminta tarjosi säännöllisen päivärytmin, mielekästä tekemistä arkeen sekä mahdollisuuden kehittää omia taitoja turvallisessa ja yhteisöllisessä ympäristössä. Toiminta tarjosi myös vertaistukea ja mahdollisuuden harjoitella työelämätaitoja. Osallistujien edistymistä seurattiin yksilöllisissä ohjauskeskusteluissa sekä yhteistyössä eri verkostojen kanssa.

## 5. Hankkeet

Vuonna 2025 yhdistyksellä oli käynnissä ja valmistelussa kaksi Euroopan Sosiaalirahaston rahoittamaa hanketta: **Vapaaehtoisuudesta osallisuutta** sekä **Voitolla työhön**.

Syksyllä haettiin lisäksi yhteensä kolmea ESR+ hanketta, jotka eivät edenneet rahoitettaviksi.

Haetut hankkeet

- Erytistavoite 4.3. Yhdenvertaiseen osallisuuteen:
  - Kohtaamisten keittiö Kymenlaakso - Yhdenvertaisina ja osallisina yhdessä. Yhteistyöhanke Raittiuden Ystävät ry:n kanssa.
  - KANTO – Kansalaistaitoja kohti osallisuutta ja pärjäävyyttä. Yhteistyöhanke XAMKin kanssa.
- Erytistavoite 4.1. Polkuja töihin:
  - Kokemuspohjaiset polut työelämään.

Hankkeet rahoitettiin Kaakkois-Suomen ELY-keskuksen kautta 75-80% osuudella ja hankkeiden omarahoitusosuudet rahoitettiin Kouvolan Kaupungin osallisuusavustuksella.

## 5.1 Vapaaehtoisuudesta osallisuutta -hanke (ESR+, rahoituskausi alkoi 8/2024)

Vapaaehtoisuudesta osallisuutta hanke jatkui Kouvolan Kipinä ry:ssä koko vuoden 2025 ja muodosti tärkeän osan yhdistyksen osallisuutta, työelämävalmiuksia ja yhteisöllisyyttä vahvistavaa toimintaa. Hanke tarjosi tuettua vapaaehtoistoimintaa erityisesti heikommassa asemassa oleville henkilöille, joille vapaaehtoistehtävät toimivat sekä arjen rakenteena että matalan kynnyksen väylänä kohti osallisuutta, työkyvyn vahvistumista ja mahdollisia jatkopolkuja koulutukseen tai työelämään. Hanke eteni suunnitelman mukaisesti, ja sen vaikutukset näkyivät selkeästi osallistujien hyvinvoinnissa ja kokemusmaailmassa. Hankekoordinaattorina toimi tammikuusta elokuuhun Iida Pilli-Sihvola, jonka jälkeen tehtävään siirtyi hanketyöntekijänä hankkeen alusta saakka toiminut Janne Sihvola. Lokakuun alussa hanketyöntekijän tehtävässä aloitti Joonas Nikula.

### Toiminnan toteutus ja osallistujat

Vuoden 2025 aikana hankkeeseen rekrytoitiin yhteensä **77 vapaaehtoista**, mikä osoittaa toiminnan vahvan kiinnostavuuden ja tarpeellisuuden. Osallistujista **kaksi työllistyi ja yksi siirtyi koulutukseen**, mutta todelliset siirtymät ovat todennäköisesti suuremmat, sillä kaikki osallistujat eivät olleet vielä täyttäneet lopetusvaiheen tietoja järjestelmään raportointiajankohtaan mennessä.

Hankkeen kohderyhmä koostui pääosin pitkäaikaistyöttömistä, työttömistä työnhakijoista, osatyökykyisistä ja työelämän ulkopuolella olevista henkilöistä. Monelle osallistujalle vapaaehtoistoiminta oli **ainoa arkea kannatteleva tekeminen** työllistämiskausien välissä tai niiden päätyttyä, tarjoten tilaisuuden kokea merkityksellisyyttä ja yhteisöön kuulumista.

### Valmennus ja tuki

Hankkeessa tarjottiin:

- **yksilöllistä valmennusta ja rinnalla kulkemista** vapaaehtoistoiminnan arjessa
- **ryhmätoimintoja**, jotka tukivat työelämävalmiuksia ja elämänhallintaa

- **ohjausta vapaaehtoistehtävissä** sekä vahvistusta työyhteisötaitoihin

Yksilöllinen tuki oli hankkeen tärkein ja vaikuttavin elementti. Se auttoi osallistujia tunnistamaan vahvuuksiaan, jäsentämään elämäntilannettaan ja rakentamaan realistisia tavoitteita tulevaisuutta varten.

Vuoden aikana suunniteltiin myös **Vapaaehtoisten valmennus** koulutuskokonaisuutta yhteistyössä Kouvolan Valikko-verkoston kanssa, mutta vuoden 2025 toteutus jouduttiin perumaan vähäisen ilmoittautujamäärän vuoksi.

### **Vaiikutukset osallisuuteen, elämänhallintaan ja työelämävalmiuksiin**

Hankkeen vaikuttavuus näkyi voimakkaasti osallistujien kokemuksissa. Osallisuuskyselyn mukaan **100 % vastaajista** oli joko jokseenkin tai täysin samaa mieltä väitteiden kanssa:

- *“Hankkeeseen osallistumisen myötä tunnen voimakkaammin, että elämälläni on tarkoitus.”*
- *“Koen pystyväni tavoittelemaan paremmin minulle tärkeitä asioita.”*

Elämänhallintaa koskevissa väittämissä **100 % vastaajista** koki ymmärtävänsä paremmin omia vahvuuksiaan ja kehityskohteitaan, hallitsevansa stressiä aiempaa paremmin sekä pystyvänsä löytämään ratkaisuja haastaviin tilanteisiin.

Työelämätaitojen osalta **100 % vastaajista** raportoi oppineensa työelämän perussääntöjä, omia työntekijäoikeuksiaan sekä kenneensä parantamaan vuorovaikutus- ja itseilmaisutaitojaan.

Nämä tulokset osoittavat hankkeen tärkeän merkityksen väliportaana työelämään ja koulutukseen sekä sen vahvan roolin syrjäytymisen ehkäisyssä.

## **5.2 Voitolla työhön -hanke (ESR+, rahoituskausi alkoi 9/2025)**

Voitolla työhön hanke käynnistyi Kouvolan Kipinä ry:ssä syyskuussa 2025 osana ESR+rahoitteista työllisyyden ja osallisuuden kehittämistyötä. Hankkeen tavoitteena on luoda tuetun työllistämisen malli, joka vahvistaa pitkäaikaistyöttömien, osatyökykyisten, maahan muuttaneiden, alanvaihtajien ja muiden työmarkkinoilla heikoimmassa asemassa olevien mahdollisuuksia siirtyä kohti koulutusta tai avoimia työmarkkinoita. Hankkeen toteutusta ohjaa yksilöllisen tuen, valmennuksellisuuden ja moniammatillisen yhteistyön periaatteet. Hankekoordinaattorina toimii lida Pilli-Sihvola (90% työaika) ja hanketyöntekijänä Pinja Sakara (80% työaika).

### **Toiminnan käynnistyminen ja toteutus**

Hanke käynnistyi nopeasti syyskuussa 2025, ja toimenpiteet saatiin käyntiin välittömästi hankesuunnitelman mukaisesti. Edistymisestä raportoitii säännöllisesti ohjausryhmälle sekä maksatushakemusten yhteydessä ELY-keskukselle. Syksyn aikana muodostettiin hanketoiminnan rakennetta, yhteistyömalleja ja valmennussisältöjä, jotka muodostavat tuetun työllistämisen mallin perustan.

## Osallistujat ja heidän tukeminen

Vuoden 2025 loppuun mennessä hankkeessa oli mukana yhteensä **23 osallistujaa**, joista oli:

- **17 työkokeilijaa**
- **6 palkkatuella työllistettyä henkilöä**

Hanke tarjosi osallistujille matalan kynnyksen väylän työelämään sekä tukea työn ja osaamisen kehittämiseen. Kaikille osallistujille toteutettiin:

- **2–3 yksilövalmennuskertaa**
- mahdollisuus osallistua **lyhytkoulutuksiin** (mm. Hyvinvoiva mieli & Työpaikkaohjaaja)
- **pienryhmätoimintaa** (syksyn aikana yhteensä 4 ryhmää ja 6 pienryhmäkokoontumista)

Syksyllä laadittiin myös kysely, jolla arvioidaan osallisuuden, työelämätaitojen ja hyvinvoinnin vahvistumista hankkeen aikana.

## Työllisyyttä edistävät toimenpiteet

Hanke vastasi tarpeeseen tarjota valmennuksellista työelämäpolkua, jota kohderyhmällä ei ole riittävästi saatavilla peruspalveluissa. Toiminnan keskeisiä elementtejä olivat:

- yksilöllinen ohjaus ja urapolkujen rakentaminen
- työelämätaitojen vahvistaminen
- elämänhallinnan tukeminen
- avoimien työmarkkinoiden kynnyksen madaltaminen

Hanke yhdistää käytännön työnteon, osaamisen kehittämisen ja henkilökohtaisen tuen toimivaksi kokonaisuudeksi. Tuettu työkokeilu mahdollistaa sen, että osallistujat saavat harjoitella työelämätaitoja työympäristössä samalla, kun he saa rinnalla kulkevaa ohjausta.

## Verkostotyö ja yhteistyö

Voitolla työhön hanke tiivisti yhteistyötä Kouvolan kaupungin työllisyys- ja yrityspalveluiden, oppilaitosten ja järjestöjen kanssa. Syksyn aikana:

- käytiin useita yhteistyötapaamisia kaupungin palveluiden kanssa
- aloitettiin keskusteluja uusista työllistämisen kokeiluista ja ohjauskäytännöistä
- vahvistettiin työllistämistoimijoiden verkostoa Kymenlaaksossa

Kymenlaakson työllistämistoimijoiden verkosto kokoontui syksyn aikana neljä kertaa, ja sen työn tuloksena syntyi myös järjestöjen yhteinen kannanotto alueen kuntouttavan työtoiminnan tilanteesta. Lisäksi verkostoon liittyi uusi toimija, mikä vahvisti alueellista yhteistyötä entisestään.

## **Vaikutukset osallisuuteen ja hyvinvointiin**

Hanke lisäsi osallistujien osallisuutta, toimijuutta ja työelämävalmiuksia monella tasolla:

- yksilövalmennus auttoi hahmottamaan omia vahvuuksia ja tavoitteita
- ryhmätoiminta vähensi yksinäisyyttä ja lisäsi vertaistukea
- matalan kynnyksen ohjaus tuki taloudellisten, kielellisten ja työkykyyn liittyvien esteiden ylittämistä
- työtehtävien kautta osallistajat saivat konkreettisia onnistumisen kokemuksia

Hankkeen sosiaalinen vaikutus näkyi osallistujien arjen rytmittymisenä, itsetunnon vahvistumisena ja toiveikkuuden lisääntymisenä.

## **6. Yhteistyö ja verkostot**

Vuonna 2025 Kouvolan Kipinä ry toimi laajassa ja monialaisessa yhteistyöverkostossa, joka oli keskeinen edellytys yhdistyksen matalan kynnyksen palveluiden laadukkaalle toteuttamiselle. Yhteistyö julkisen sektorin, järjestöjen, oppilaitosten ja paikallisten toimijoiden kanssa vahvisti toiminnan vaikuttavuutta, lisäsi palvelujen saavutettavuutta ja mahdollisti asiakkaiden sujuvan ohjautumisen oikea-aikaisen tuen piiriin.

Yhteistyö Kouvolan kaupungin ja Kymenlaakson hyvinvointialueen kanssa oli keskeistä erityisesti avustusten, ruoka-avun hankerahoituksen ja kuntouttavan työtoiminnan palvelukokonaisuuden osalta. Loppuvuodesta Kohtaamispaikassa käynnistetyt aikuissosiaalityön säännölliset asiakastapaamiset madalsivat entisestään kynnystä palveluihin hakeutumiselle.

Järjestöyhteistyö oli laajaa ja sisälsi yhteistyötä muun muassa SPR:n, EHYT ry:n, Kakspy ry:n, Parik-säätiön sekä Kymenlaakson hyvinvointiyhdistysten kanssa. Yhdistys osallistui aktiivisesti myös alueellisiin verkostoihin, kuten työllistämistoimijoiden verkostoon, Valikko-verkostoon ja järjestöjen neuvottelukuntaan. Verkostoissa tehty työ vahvisti alueellista yhteistyötä ja tuki yhteisiä kannanottoja sekä kehittämistoimia.

Oppilaitosyhteistyö Xamkin ja EduKon kanssa vahvisti yhdistyksen osaamista ja tuki hanketoiminnan kehittämistä. Lisäksi monikulttuuristen toimijoiden ja seurakuntien kanssa tehdyn yhteistyön avulla pystyttiin edistämään yhdenvertaisuutta sekä tavoittamaan moninainen asiakaskunta.

Ruoka-avun verkosto muodostui 14 paikallisesta kaupasta sekä hävikkiruokaterminaalista, joiden kanssa tehty yhteistyö mahdollisti merkittävän määrän hävikkiruokan hyödyntämisen. Kumppanuudet tukivat ekologista kestävyttä ja täydensivät sosiaalista tukea.

Lisäksi yhdistys on ollut aktiivisesti osana alueen eri hankkeita, kuten Yhteisiä askeleita osallisuuteen ja kumppanuuteen -hanke, Kotoutumisesta osallisuuteen, koulutukseen ja työelämään -hanke sekä Kohti työelämän eri polkuja-hanke.

Kokonaisuutena vuoden 2025 yhteistyö ja verkostot muodostivat vahvan rakenteen, joka tuki Kouvolan Kipinä ry:n ydintehtävää ja mahdollisti palvelujen toteuttamisen laajassa mittakaavassa myös muuttuvassa toimintaympäristössä.

## 7. Viestintä ja näkyvyys

Vuonna 2025 viestintä painottui tiedottamiseen ja reagointiin, viestintään panostaminen ei ollut henkilöstövaihdosten ja vähäisten henkilöstöresurssien takia mahdollista. Yhdistyksen sosiaalisen median kanavissa jaettiin käytännön tietoa yhdistyksen palveluista kuten ruoka-avusta, toteutettiin hankkeiden viestintää, jaettiin tietoa muutoksista kuten muutto ja kohtaamispaikan avaaminen sekä iloittiin onnistumisista.

Yhdistyksen pääasiallinen viestintäkanava on verkkosivut, joiden päivittäminen ja kehittäminen on jatkuva prosessi. Sosiaalisen median alustoista käytetään Facebookia ja Instagramia, joista Facebook tavoittaa paremmin yhdistyksen kohderyhmän.

Vuonna 2025 Kouvolan Kipinä ry näkyi paikallismediassa pääasiassa seuraavissa aiheissa:

- Ruoka-apu ja hävikkiruoka
  - ruokakassit ja hävikkiruokajakelut
  - kasvava tarve vähävaraisten tuelle
- Yhteisölliset tapahtumat
  - Asunnottomien yö
  - yksinäisten joulutapahtuma
- Työllistämistoiminta
  - palkkatuki
  - työkokeilu
  - kuntouttava työtoiminta
- Kohtaamispaikkatoiminta
  - uudet tilat ja uudistettu toiminta
  - matalan kynnyksen palvelut

Medianäkyvyyden saaminen perinteisessä mediassa oli haastavaa, mutta loppuvuodesta Kouvolan Sanomat teki yhdistyksestä artikkelin, joka käsitteli laajasti kaikkea yhdistyksen toimintaa.

## 8. Vaikuttavuus 2025

Vuosi 2025 oli Kouvolan Kipinä ry:lle vaikuttavuudeltaan poikkeuksellisen merkittävä. Yhdistys tavoitti laajasti heikommassa asemassa olevia kuntalaisia ja tarjosi heille matalan kynnyksen palveluja, jotka vähensivät yksinäisyyttä, lisäsivät osallisuutta, vahvistivat arjenhallintaa ja rakensivat polkuja työelämään. Muutto Kuusankoskelle ja Kohtaamispaikan käynnistyminen näkyi välittömästi lisääntyneinä kävijämäärinä ja matalan kynnyksen tuen tarpeen määrä sekä laajuus selviytyi.

Yhdistyksen palvelut ja hankkeet loivat yhdessä kokonaisuuden, joka vaikutti sosiaaliseen hyvinvointiin, turvallisuuden tunteeseen, työkykyyn ja yhteiskunnalliseen osallisuuteen niin yksilö- kuin yhteisötasolla.

### 8.1 Yhteisöllisyys ja osallisuus

Vuonna 2025 Kouvolan Kipinä ry vahvisti merkittävästi kouvolaisten osallisuutta, yhteisöllisyyttä ja yhteisöön kuulumisen kokemuksia.

#### Kohtaamispaikka osallisuuden moottorina

Elokuussa avautunut Kohtaamispaikka nousi nopeasti yhdistyksen toiminnan keskiöön. Se tarjosi välittömästi turvallisen ja matalan kynnyksen tilan, jossa ihmiset voivat kohdata, osallistua toimintaan ja saada tukea ilman ennakkovaatimuksia. Toiminta tavoitti erityisen hyvin ne kuntalaiset, joilla on aiempaa haastavampi suhde palvelujärjestelmään tai jotka ovat vaarassa syrjäytyä.

Kohtaamispaikassa:

- **keskimäärin 80 ihmistä kävi päivittäin**, mikä osoittaa toiminnan laajuuden ja tarpeen
- avajaispäivä tavoitti **noin 200 kävijää**
- hävikkiruoan jako toi kävijöitä, loi yhteenkuuluvuutta ja loi tilan yhteisölliselle ruokailulle

Kävijäkysely osoitti selkeästi toiminnan vaikutuksen:

- **95,3 %** koki saavansa apua tarvitessaan
- **90,5 %** koki yhteisöön kuulumisen merkitykselliseksi
- kokemukset kuulluksi tulemisesta, vaikuttamisesta ja toiveikkuudesta olivat erinomaisella tasolla (ka. **3–3,3 / 4**)

#### Yhteiskehittäminen lisäsi omistajuutta ja osallisuutta

Kohtaamispaikan toimintamalli rakennettiin yhteiskehittämisen menetelmillä, joissa mukana olivat mm. palkattu henkilökunta, kuntouttavan työtoiminnan asiakkaat, vapaaehtoiset, työkokeilijat ja entiset työllistetyt. Tämä lisäsi vaikuttamisen mahdollisuuksia ja vahvisti yhteisöllisyyttä jo ennen toiminnan virallista aloitusta.

## Hankkeiden kautta syntyneet osallisuuden polut

Vapaaehtoisuudesta osallisuutta -hanke lisäsi merkittävästi mahdollisuuksia osallistua yhteisölliseen tekemiseen:

- **77 vapaaehtoista** rekrytoitiin vuoden aikana
- **100 %** kyselyyn vastanneista koki elämän tarkoituksellisuuden tunteen vahvistuneen
- **100 %** kyselyyn vastanneista koki pystyvänsä tavoittelemaan paremmin henkilökohtaisesti tärkeitä asioita

Hanke tarjosi realistisen ja tuetun väylän kohti yhteiskunnallista osallistumista ihmisille, joille työelämässä toimiminen ei vielä ollut mahdollista.

## 8.2 Sosiaalinen tuki ja arjen turva

Kouvolan Kipinän toiminta muodosti laaja-alaisen turvaverkon niille, jotka tarvitsivat taloudellista, toiminnallista tai sosiaalista tukea arjessaan.

### Ruoka-apu vahvisti arjen perusturvaa

Vuonna 2025 ruoka-apu tavoitti suuren joukon asukkaita ja toi välitöntä tukea taloudellisessa ahdingossa oleville:

- hävikkiruokaa vastaanotettiin yhteensä **30 815 kg**
- ruoka-apukasseja jaettiin **11 170 kappaletta**
- hävikkiruokaa jaettiin yhteistyössä **14 paikallisen kaupan** kanssa
- kouluilta saatua ylijäämäruokaa jaettiin **10 158 annosta**

Ruoka-avun toimintamallia kehitettiin vuoden aikana, ja uuden rahoituksen myötä tilausjärjestelmä pystyttiin ottamaan jälleen käyttöön kesällä. Tämä lisäsi palvelun tasapuolisuutta, ennakoitavuutta ja saavutettavuutta.

### Arjen apu lisäsi turvallisuutta ja itsenäisyyttä

Arjen apu tuki erityisesti ikääntyneitä ja toimintakyvyltään heikentyneitä asiakkaita:

- **noin 11 asiakasta viikoittain** sai kauppa-apua
- palvelua tarjottiin lähes koko vuoden ympäri
- kokeiluluonteisesti toteutettiin kotiin vietäviä pihatöitä

Palvelu auttoi ylläpitämään kotona asumisen turvallisuutta ja vahvisti asiakkaiden kokemusta elämänhallinnasta.

## **Kohtaamispaikan matalan kynnyksen palveluohjaus ehkäisi ongelmien kasautumista**

Kohtaamispaikassa henkilökunnan jatkuva läsnäolo mahdollisti henkilökohtaisen ja luottamuksellisen tuen ilman ajanvarauksia. Asiakkaita ohjattiin:

- sosiaali- ja terveystalvveluihin
- talous- ja velka-asioissa
- asumisen haasteissa
- arjen- ja toimintakyvyn vahvistamiseen

Säännöllinen yhteistyö aikuissosiaalityön kanssa käynnistyi loppuvuonna, mikä syvensi alueellista palveluohjausta.

### **8.3 Työ- ja toimintakyvyn tukeminen**

Työ- ja toimintakyvyn tukeminen on vahva läpileikkaava teema yhdistyksen toimintaa ja se näkyi myös vuoden 2025 toiminnassa. Toimintamuodot loivat monipuolisia väyliä kohti työelämää, koulutusta tai arjen parempaa hallintaa.

#### **Kuntouttavan työtoiminnan tulokset**

Kuntouttava työtoiminta oli selkeä ja mitattavissa oleva vaikuttavuuden osa-alue:

- osallistujia vuoden aikana **47 henkilöä**
- keski-ikä **44 vuotta**
- keskimääräinen jakson kesto **8,7 kuukautta**
- **12 118 läsnäolopäivää**
- **184 yksilövalmennusta** (39 asiakasta)
- **240 ryhmätoimintaa** (28 asiakasta)
- läsnäoloprosentti **83 %**
- luvattomia poissaoloja vain **0,5 %**

Luvut osoittavat, että toimintaan sitouduttiin, ja että se tarjosi osallistujille arjen rakenteen, osallisuuden kokemuksia ja konkreettista työelämävalmennusta.

#### **Hankkeiden työelämävalmiuksia vahvistava vaikutus**

##### **Vapaaehtoisuudesta osallisuutta -hanke**

- vahvisti stressinhallintaa, itseymmärrystä ja arjen ongelmanratkaisua (100 % kyselyyn vastanneista koki kehittyneensä)
- tarjosi turvallisen väylän harjoitella työelämätaitoja vapaaehtoistehtävissä

## Voitolla työhön -hanke

- osallistujia yhteensä **23**, joista **17** työkokeilijoita ja **6** palkkatuella työllistettyjä
- toteutettu yksilövalmennusta **2–3 kertaa per osallistuja**, pienryhmätoimintaa ja lyhytkoulutuksia
- tuki työelämään siirtymistä, elämänhallintaa ja työkykyä

Hankkeet rakensivat konkreettisia polkuja työelämään ja lisäsivät luottamusta omiin kykyihin.

## 8.4 Vaikuttavuuden yhteenveto

Vuosi 2025 todensi, että Kouvolan Kipinä ry:n palvelut ovat keskeisessä roolissa haavoittuvassa asemassa olevien kouvolaisten arjen tukemisessa. Vaikutukset näkyivät:

- **yhteisöllisyyden ja osallisuuden vahvistumisena**
- **sosiaalisen turvallisuuden ja arjen sujuvuuden lisääntymisenä**
- **työ- ja toimintakyvyn parantumisena sekä konkreettisina edistysaskelina kohti työllistymistä**

Yhdistyksen toiminta vähensi syrjäytymistä, tarjosi merkityksellisiä osallistumisen mahdollisuuksia ja loi yhteistyössä kumppaneidensa kanssa turvallisempaa, hyvinvoivempaa ja osallisuutta korostavaa Kouvola.

## 9. Hallinto ja johtaminen

Vuonna 2025 Kouvolan Kipinä ry:n hallinto ja johtaminen olivat merkittävien muutosten sekä toimintarakenteiden uudelleenarvioinnin kohteena. Vuoden aikana toteutetut henkilöstö- ja organisaatiomuutokset tukivat yhdistyksen tarpeita ja vastasivat muuttuneeseen toimintaympäristöön, jossa avustusjärjestelmien uudistukset, työllistämistoiminnan muutokset ja tilaratkaisuihin liittyvät tekijät vaikuttivat huomattavasti toiminnan suunnitteluun ja resurssien kohdentamiseen.

Toiminnanjohtajan tehtäviä hoiti helmikuuhun saakka Riina Pasi, jonka irtisanouduttua väliaikaiseksi toiminnanjohtajaksi nimettiin lida Pilli-Sihvola. Hän vastasi muutto- ja organisoitumisvaiheen läpiviennistä sekä toiminnan johtamisesta haastavassa siirtymätilanteessa. Pilli-Sihvola vakinaistettiin toiminnanjohtajan tehtävään syyskuun alussa, mikä vahvisti johtamisen jatkuvuutta ja toi vakautta yhdistyksen toiminnan kehittämiseen.

### Hallitus ja sen toiminta

Yhdistyksen hallitus vastasi toiminnan strategisesta ohjauksesta ja päätöksenteosta. Hallituksen kokoonpano vuonna 2025 oli seuraava:

**Puheenjohtaja:** Liisa Varjola

**Varapuheenjohtaja:** Marjaleena Weissman

**Jäsenet:** Lisa Forss, Henna Hovi, Minna Pennanen, Elina Seppänen ja Sanna Taimisto

**Varajäsenet:** Heli Ruuth ja Teija Tulokas

Hallitus kokoontui vuoden aikana kuusi kertaa ja käsitteli kokouksissaan mm. muuttoon, talouden sopeuttamiseen, rahoitushakemuksiin, palvelurakenteen uudistamiseen ja henkilöstöjärjestelyihin liittyviä asioita. Lisäksi keväällä ja syksyllä pidettiin sääntömääräiset yhdistyksen kokoukset. Hallituksen toiminnassa painottuivat läpinäkyvä päätöksenteko, toiminnan laadun varmistaminen ja taloudellisen vakauden turvaaminen.

## **Johtamisen painopisteet vuonna 2025**

Vuoden 2025 johtamistyötä ohjasivat erityisesti seuraavat kokonaisuudet:

**Muutoksen hallinta:** Muutto uusiin tiloihin sekä rakenteelliset muutokset avustusjärjestelmissä sekä toimintaympäristössä edellyttivät systemaattista suunnittelua ja henkilöstöressurssien uudelleen kohdentamista.

**Toiminnan jatkuvuuden turvaaminen:** Henkilöstömuutosten keskellä yhdistyksen johdon tehtävä oli varmistaa, että ydintoiminnot jatkuivat keskeytyksettä.

**Talouden seuranta ja sopeuttaminen:** Työllistämisen toimintaympäristön muutokset, laaja taloustilanteen kiristyminen ja kaupungin avustusmuutokset tekivät taloudenhallinnasta kriittisen johtamisen osa-alueen. Yhdistys tarkensi kulurakenteitaan ja vahvisti talouden seurantaa.

**Organisaation kehittäminen:** Johtamisen keskiössä oli henkilöstön tukeminen muutostilanteessa sekä uusien toimintamallien rakentaminen.

## **10. Talous**

Vuosi 2025 oli Kouvolan Kipinä ry:n taloudessa sopeutumisen ja rakenteellisen tarkastelun vuosi. Toimintaympäristössä tapahtuneet muutokset, erityisesti palkkatukijärjestelmän uudistuminen, kaupungin avustusmuutokset ja kumppanuussopimusten päättyminen, vaikuttivat merkittävästi yhdistyksen tulorakenteeseen ja edellyttivät tiukkaa kulukuria sekä talouden jatkuvaa seurantaa. Yhdistys reagoi muutoksiin systemaattisesti ja kykeni niiden kautta turvaamaan toiminnan jatkuvuuden.

### **Rahoituslähteet**

Yhdistyksen toiminnan keskeisimmät tulonlähteet vuonna 2025 olivat:

**Kuntouttavan työtoiminnan palvelumyynti Kymenlaakson hyvinvointialueelle**

**Kouvolan kaupungin avustukset**

**Kymenlaakson hyvinvointialueen avustukset**

**Hankerahoitukset (ESR+ hankkeet ja Ruoka-apu hanke)**

Tämän monikanavaisen rahoituksen ansiosta yhdistys pystyi jatkamaan ydintoimintojaan, vaikka rakenteelliset muutokset vähensivät perinteisten tulonlähteiden tuottoa ja arjen avun palvelumyynti väheni merkittävästi.

## **Keskeiset taloudelliset muutokset ja vaikutukset**

Vuoteen 2025 vaikuttivat erityisesti:

- **Palkkatuen ehtojen tiukentuminen**, joka heikensi merkittävästi mahdollisuuksia työllistää palkkatuella ja vaikutti suoraan yhdistyksen työvoimakustannusten rakenteeseen.
- **Kaupungin avustusjärjestelmän muutos**, jonka myötä kumppanuusavustuksista luovuttiin ja yhdistyksen oli sopeuduttava uuteen avustusmalliin.
- **Toimitilojen vaihtuminen**, joka edellytti investointeja uuden Kohtaamispaikan perustamiseen ja aiheutti kertaluonteisia kustannuksia muuton yhteydessä.

Nämä tekijät lisäsivät tarvetta tarkkaan taloudenhallintaan ja kulujen kriittiseen tarkasteluun.

## **Taloushallinnon kehittäminen**

Kesän ja syksyn aikana taloushallintoon tehtiin merkittäviä uudistuksia. Yhdistys:

- vahvisti sisäistä talouden seurantaa
- tarkensi kustannuspaikkarakennetta
- analysoi kulurakennetta ja toteutti kustannussäästöjä

Näiden toimenpiteiden tavoitteena oli varmistaa talouden läpinäkyvyys, ennakoitavuus ja päätöksenteon tuki muuttuvassa toimintaympäristössä.

## **Talousarvion toteutuminen ja toiminnan jatkuvuus**

Vaikka vuosi 2025 sisälsi taloudellisia haasteita, yhdistys onnistui varmistamaan toiminnan jatkuvuuden ja turvaamaan keskeiset palvelut. Toimintaa rahoitettiin tehokkaasti hajautetulla rahoitusmallilla, ja uudistettu talouden seuranta tarjosi vakaan pohjan vuoden 2026 suunnittelulle.

Vuoden aikana yhdistys keskittyi siihen, että:

- toiminnan peruspalvelut säilyivät ja kehittyivät
- taloudelliset riskit pysyivät hallinnassa
- rahoituspohjaa pyrittiin vahvistamaan uusilla hankehakemuksilla ja avustuskanavilla

Kokonaisuutena vuoden 2025 taloudenhallinta oli onnistunutta ja osoitti yhdistyksen kykyä sopeutua muuttuviin olosuhteisiin sekä rakentaa taloudellisesti kestävää toimintaa myös tulevaisuutta varten.